

آزمون جامع علوم پایه دندانپزشکی (جدید) شهریور ۹۸

بین الملل

۴۰ صفحه

* زمان: ۲۰۰ دقیقه

* ۲۰۰ سوال

تذکرات مهم:

- برای هر سوال تنها یک گزینه را که در میان گزینه‌های ارائه شده صحیح‌ترین پاسخ ممکن است، انتخاب نمایید.
- قبل از شروع به پاسخگویی، تعداد صفحات و سوالات دفترچه خود را کنترل کرده، در صورت وجود هرگونه نقص و اشکالی مسئولین جلسه آزمون را مطلع نمایید.
- آزمون، نمره منفی ندارد.

قابل توجه کلیه دانشجویان محترم کلان منطقه ۳

* دریافت کلید آزمون : از طریق سایت دانشکده پزشکی کرمانشاه به <http://5.63.15.76:81> آدرس اینترنتی : <http://5.63.15.76:81> medicine-school.kums.ac.ir قسمت آزمون علوم پایه و پیش کارورزی ()

نحوه اعتراض به سؤالات

* مهلت قانونی اعتراض: از ساعت ۱۶ پنجشنبه مورخ ۹۸/۶/۱۴ لغایت ساعت ۱۶ شنبه مورخ ۹۸/۶/۱۶

* اعتراض به سؤالات تراز: از طریق ورود به سایت <http://sanjeshp.ir> امکانپذیر می‌باشد.

* ثبت اعتراض سایر سوالات : از طریق سایت دانشکده پزشکی کرمانشاه به آدرس اینترنتی : <http://5.63.15.76:81> medicine-school.kums.ac.ir قسمت آزمون علوم پایه و پیش کارورزی ()

تشریح

۱- کدامیک از عناصر زیر در فضای درونی دهلیز راست قرار ندارد؟

- الف) عضله شانه ای
- ب) حفره بیضی
- ج) گره دهلیزی بطنی
- د) عضلات انگشتی

۲- محل تقسیم نای به دو برونکوس در محاذات کدام مهره ها است؟

- الف) در محاذات دیسک بین T4, T5
- ب) در محاذات T5, T6
- ج) در محاذات دیسک بین T3, T4
- د) در محاذات C6

۳- کدامیک از عناصر زیر بر روی سطح مدیاستینال هر دو ریه اثر دارد؟

- الف) آنورت
- ب) ورید آزیگوس
- ج) مری
- د) مجرای توراسیک

۴- کدامیک از عناصر زیر خارج از غلاف کاروتید قرار دارد؟

- الف) عصب واگ
- ب) شریان کاروتید داخلی
- ج) ورید جوگولار داخلی
- د) زنجیره سمپاتیک

۵- کدامیک از اعمال زیر مربوط به عصب ماندیبولار نیست؟

- الف) حرکت عضله تمپورالیس
- ب) حس پوست لب پائینی
- ج) حس دندانهای آسیای کوچک فک پائینی
- د) حرکت عضله استیلوها یونید

۶- قسمت سوم شریان ماگزیلاری در کدامیک از نواحی زیر قرار دارد؟

- الف) حفره اینفرا تمپورال
- ب) حفره تریگوپالاتین
- ج) ضخامت غده پاروتید
- د) سطح داخلی راموس مندیبل

۷- تمام عناصر زیر در سطح داخلی راموس مندیبل دیده می شوند بجز؟

- الف) سوراخ مندیبولار
- ب) خط مایلوهایوئید
- ج) ناودان مایلوهایوئید
- د) لینگولا

۸- کدامیک از عضلات زیر دارای دو عصب حرکتی است؟

- الف) دایگاستریک
- ب) کریکوتایروئید
- ج) جنیوها یوئید
- د) اوموها یوئید

۹- در تشکیل حفره کرانیال قدامی همه استخوان های زیر شرکت می کنند بجز؟

- الف) بال کوچک استخوان اسفنوئید
- ب) صدف استخوان فرونتال
- ج) صفحه غربالی استخوان اتموئید
- د) حفره هیپوفیزی استخوان اسفنوئید

۱۰- سطح داخلی لته فک بالا توسط شاخه هایی از عصب عصب دهی می شود .

- الف) کامی بزرگ
- ب) مندیبولار
- ج) لینگوال
- د) گلوسوفارنژال

۱۱- انقباض عضله زبان را به سمت بالا و عقب می کشد .

- الف) هیوگلس
- ب) مایلوهایوئید
- ج) استیلوگلس
- د) جنیوگلس

۱۲- پیرامید حاوی کدامیک از الیاف زیر می باشد ؟

- (الف) کور تیکواسپاینال
 (ب) اسپاینوتالامیک
 (ج) اسپاینوسربلار
 (د) کور تیکوپوینتاین

۱۳- از شیار پونتومدولاری کدامیک از اعصاب زیر خارج میشود ؟

- (الف) اکسسوری
 (ب) واگ
 (ج) هیپوگلو سال
 (د) وستیبولو کوکلنار

۱۴- کدامیک از هسته های زیر در تگمنتوم مغز میانی دیده میشوند ؟

- (الف) تریژمینال
 (ب) هسته قرمز
 (ج) کالیکولوس فوقانی
 (د) تروکلنار

۱۵- بخش خارجی نیکمره های مغزی توسط کدام شریان خونرسانی می شود ؟

- (الف) Ant. cerebral
 (ب) Middle cerebral
 (ج) Post. cerebral
 (د) Willis

۱۶- پاراسمپاتیک عصب گلوسوفارنژیال از کدام هسته منشاء می گیرد ؟

- (الف) سولیتاریوس
 (ب) بزاقی فوقانی
 (ج) بزاقی تحتانی
 (د) ادینگر وستفال

۱۷- درسولهای ترشح کننده هورمون استروئیدی ، کدام اندامک ها فراوانتر هستند ؟

- (الف) شبکه اندوپلاسمی خشن / میتوکندری
 (ب) شبکه اندوپلاسمی صاف / میتوکندری
 (ج) شبکه اندوپلاسمی خشن / گلژی
 (د) شبکه اندوپلاسمی صاف / گلژی

۱۸- کدامیک اپی تلیوم مطبق سنگفرشی غیرشاخی دارد ؟

- (الف) قرنيه
- (ب) كام سخت
- (ج) اپیدرم
- (د) لثه

۱۹- اپیگلوت از کدام نوع غضروف است ؟

- (الف) شفاف
- (ب) رشته ای
- (ج) الایستیک
- (د) فیبروالاستیک

۲۰- کدام نوروگلی دارای پای دورعروقی (perivascular feet) می باشد ؟

- (الف) شوان
- (ب) میکروگلی
- (ج) اولیگودندروسیت
- (د) آستروسیت

۲۱- کدامیک مربوط به سارکومر عضله اسکلتی نیست ؟

- (الف) نبولین
- (ب) کالمودولین
- (ج) تروپونین
- (د) میومزین

۲۲- کدام پرز چشائی زبان ، فاقد جوانه چشایی است ؟

- (الف) نخعی
- (ب) برگی
- (ج) جامی
- (د) قارچی

۲۳- رباط صوتی (Vocal ligament) کدام نوع بافت هستند؟

- (الف) متراکم منظم لاستیک
- (ب) متراکم نامنظم لاستیک
- (ج) متراکم منظم کلاژنی
- (د) متراکم نامنظم کلاژنی

۲۴- سیستم کانالیکولار باز، مربوط به کدام سلول خونی است؟

- (الف) گلبول قرمز
- (ب) ائوزینوفیل
- (ج) لنفوسیت
- (د) پلاکت

۲۵- شکاف های تصفیه ای (filtration slit) توسط کدام سلول تشکیل می شود؟

- (الف) لکه متراکم
- (ب) جنب گلومروله
- (ج) پودوسیت
- (د) مزانژئال

۲۶- سلولهای اکسی فیل در کدام غده درون ریز بافت می شود؟

- (الف) تیروئید
- (ب) پاراتیروئید
- (ج) مرکز آدرنال
- (د) نوروهیپوفیز

۲۷- در روند تکاملی صورت همه قسمت های زیر از برآمدگی های بینی داخلی ایجاد می شوند، بجز:

- (الف) پل بینی
- (ب) کام اولیه
- (ج) فیلتروم لب فوقانی
- (د) ستیغ بینی

۲۸- در کدامیک از محل های زیر حاملگی نابجا بیشتر اتفاق می افتد؟

- (الف) لوله رحم
- (ب) سطح تخمدان
- (ج) گردن رحم
- (د) حفره شکم

۲۹- پایان دومین تقسیم میوزی در تخمک ، چه زمانی اتفاق می افتد؟

- الف) ورود اسپرم به تخمک
- ب) افزایش ناگهانی ترشح LH
- ج) واکنش قشری
- د) افزایش ترشح پروژسترون

۳۰- حفره آمنیوتیک در چندمین روز تکامل ایجاد می شود؟

- الف) روز هشتم
- ب) روز دهم
- ج) روز نهم
- د) روز یازدهم

۳۱- در زمان تشکیل زبان موقعیت Foramen Cecum در کجاست ؟

- الف) بین کوپولا و توبرکولوم ایمپار
- ب) بین کوپولا و برآمدگی اپی گلوتی
- ج) بین برجستگی جانبی چپ و راست و برآمدگی زبانی
- د) بین برآمدگی آریتنوئید چپ و راست

۳۲ - کدام سلول مخاط روده با ترشح لیزوزیم و دیفنسین در سیستم ایمنی روده نقش دارد؟

- الف) Goblet
- ب) Microfold
- ج) Enteroendocrine
- د) Paneth

۳۳ - کدام اندامک سیتوپلاسمی با تجزیه پراکسید هیدروژن مانع از ایجاد رادیکال های آزاد می شود؟

- الف) اندوزوم
- ب) پراکسی زوم
- ج) پروتئازوم
- د) لیزوزوم

۳۴ - کدام یک از بافت‌های تشکیل دهنده دندان دارای بیشترین میزان مواد معدنی است؟

- الف) مینا
- ب) عاج
- ج) پالپ
- د) سیمان

۳۵ - فرایند ظرفیت‌گیری (Capacitation) اسپرم، در کدام یک از بخش‌های زیر انجام می‌پذیرد؟

- الف) لوله منی ساز
- ب) مجرای اپیدیدیم
- ج) آمپول واز دفران
- د) دستگاه تولید مثل زن

۳۶ - کدام یک از ساختارهای زیر جزء دینسفال محسوب می‌شود؟

- الف) Substantia nigra
- ب) Superior colliculus
- ج) Olive
- د) Mammillary body

۳۷ - حس کدام ناحیه دهان توسط عصب گلوسوفارنژیال منتقل می‌شود؟

- الف) لوزه کامی
- ب) نوک زبان
- ج) زیر زبان
- د) زبان کوچک

۳۸ - استخوان ایلیم در تشکیل کدام یک از کناره‌های استخوان هیپ مشارکت نمی‌کند؟

- الف) تحتانی
- ب) داخلی
- ج) خلفی
- د) فوقانی

۳۹ - فضای پریکاردی قلب بین کدام لایه‌ها قرار دارد؟

- (الف) پریکارد سروزی احشایی و جداری
 (ب) پریکارد سروزی جداری و پریکارد لیفی
 (ج) اپیکارد و پریکارد لیفی
 (د) اپیکارد و پریکارد سروزی احشایی

۴۰ - مجرای کلدوک به کدام قسمت دوازدهه باز می‌شود؟

- (الف) اول
 (ب) دوم
 (ج) سوم
 (د) چهارم

۴۱ - در شکستگی زائده کرونوئید استخوان مندیبل عملکرد کدام عضله زیر دچار اختلال می‌گردد؟

- (الف) Temporalis
 (ب) Masseter
 (ج) Medial pterigoid
 (د) Lateral pterigoid

۴۲ - کدام یک از ساختمان‌های تشریحی زیر از درون بافت غده پاروتید عبور نمی‌کند؟

- (الف) عصب ماندیبولار
 (ب) عصب فاسیال
 (ج) شریان ماگزیلاری
 (د) ورید رتروماندیبولار

بیوشیمی بالینی

۴۳ - در کدامیک از لیپیدهای زیر گروه کولین وجود دارد؟

- (الف) فسفاتیدیک اسید
 (ب) گانگلیوزید
 (ج) گلوکوسربروزید
 (د) اسفنگومیلین

۴۴- کراتین از کدام اسیدهای آمینه زیر مشتق شده است؟

- (الف) لیزین ، آرژینین ، متیونین
 (ب) گلیسین ، متیونین ، آرژینین
 (ج) سیستئین ، متیونین ، گلیسین
 (د) آرژینین ، آلانین ، متیونین

۴۵- هورمونهای گلوکوکورتیکوئیدی نظیر کورتیزول سبب :

- (الف) افزایش گلیکوژنولیز (تجزیه گلیکوژن) می شوند.
 (ب) کاهش لیپولیز می شوند.
 (ج) کاهش قند خون می شوند.
 (د) افزایش آنابولیسم اسیدهای آمینه در کبد می شوند.

۴۶- هگزوکیناز یک آنزیم است:

- (الف) ترانسفراز
 (ب) لیگاز
 (ج) لیاز
 (د) هیدرولاز

۴۷- در کدام بیماری اسیدوز متابولیک با شکاف آنیونی (Anion Gap) افزایش یافته همراه است؟

- (الف) اسیدوز توبولی کلیه
 (ب) اسهال
 (ج) اسیدوز لاکتیک
 (د) استفراغ

۴۸- بیوتین ، کوآنزیم کدامیک از واکنش های زیر است ؟

- (الف) هیدروکسیلاسیون
 (ب) کربوکسیلاسیون
 (ج) دکربوکسیلاسیون
 (د) آمیناسیون

۴۹- فاکتور رشد شبه انسولینی شماره ۱ (IGF-I) که واسطه عملکرد هورمون رشد می باشد در کدام بافت سنتز می شود؟

- الف) هیپوتالاموس
- ب) هیپوفیز
- ج) کبد
- د) پانکراس

۵۰- اولین نوکلئوتید پورینی سنتز شده از مسیر **Denovo** کدام است ؟

- الف) کارباموئیل فسفات
- ب) اورنیتیدین مونوفسفات
- ج) اینوزین مونوفسفات
- د) فسفو ریبوزیل آمین

۵۱- کدام گزینه در مورد کربامیل فسفات سنتتاز I صحیح است ؟

- الف) آنزیم تنظیمی چرخه اوره است.
- ب) نقش مهمی در تعیین غلظت سترات دارد.
- ج) آنزیم کلیدی در سنتز اسید اوریک است.
- د) آنزیم کلیدی در سنتز نوکلئوتیدهای پیریمیدینی است.

۵۲- کدام ترکیب یک موکوپلی ساکارید است ؟

- الف) اینولین
- ب) N-استیل گلوکز آمین
- ج) هپارین
- د) آمیلوپکتین

۵۳- در فعال شدن آنزیم **LCAT** (لستین کلاسترول آسیل ترانسفراز) کدام آپوپروتئین نقش دارد؟

- الف) Apo-AII
- ب) Apo-CI
- ج) Apo-CII
- د) Apo-AI

۵۴- در ساختار CAP رشته mRNA کدام ترکیب وجود دارد؟

- (الف) ۷- متیل گوانوزین
 (ب) ۲- متیل سیتیدین
 (ج) ۷- متیل آدنوزین
 (د) ۲- متیل تیمیدین

۵۵- اگر غلظت کلسیم بیماری ۱۰ میلی گرم بر دسی لیتر باشد، غلظت آن بر حسب میلی مول بر لیتر چقدر است؟

- (الف) ۲/۵
 (ب) ۰/۲۵
 (ج) ۲۵
 (د) ۲۵۰

۵۶- اگر ثابت تفکیک اسیدی (pKa) برای اسید آمینه اسیدآسپارتیک به ترتیب ۲/۰۹، ۳/۹۶ و ۹/۸۲ باشد pH ایزوالکتریک (pI) آن کدام است؟

- (الف) ۳/۰۲
 (ب) ۵/۹
 (ج) ۶/۸۹
 (د) ۵/۲۹

۵۷- کدام اسید آمینه معمولاً در قسمت داخلی یک پروتئین کروی یافت می شود؟

- (الف) آسپارژین
 (ب) ایزولوسین
 (ج) سرین
 (د) گلوتامین

۵۸- کدام یک از فاکتورهای زیر سبب تفکیک زیر واحدهای 30S و 50S ریبوزومی در سلولهای یوکاریوت می شود؟

- ۱- IF1 ، ۲- IF2 ، ۳- IF3 ، ۴- EF_G
 (الف) ۲ و ۱
 (ب) ۴ و ۲
 (ج) ۳ و ۲
 (د) ۳ و ۱

۵۹- در کدامیک از بیماریهای زیر ، مقدار بیلی روبین کونژوگه (مستقیم) در خون افزایش می یابد؟

- (الف) یرقان انسدادی
- (ب) یرقان همولیتیک
- (ج) یرقان نوزادی
- (د) کریگلر نجار

۶۰- کدامیک از گزینه های زیر در تشخیص تیروئیدیت هاشیموتو اختصاصی تر می باشد؟

- (الف) آنتی تیروپراکسیداز (Anti- Tpo)
- (ب) هورمون محرک تیروئید (TSH)
- (ج) تیروکسین (T4)
- (د) پروتئین متصل شونده به تیروئید (TBP)

۶۱- در فرایند گلوکونئوز، کدام واکنش زیر توسط آنزیمهای مسیر گلیکولیز کاتالیز نمی شود؟

- (الف) پیرووات ← فسفوانول پیرووات
- (ب) لاکتات ← پیرووات
- (ج) ۳- فسفو گلیسرات ← ۳ و ۱- بیس فسفو گلیسرات
- (د) فروکتوز ۶- فسفات ← گلوکز ۶- فسفات

۶۲- کدام یک از ترکیبات زیر نقش مهمی در تأمین انرژی مغز در گرسنگی طولانی مدت دارد؟

- (الف) استواستیک اسید
- (ب) استئاریک اسید
- (ج) بوتیریک اسید
- (د) پالمیتیک اسید

۶۳- کدام یک از ترکیبات زیر به عنوان کوآنزیم در واکنشهای ترانس آمیناسیون شرکت دارد؟

- (الف) پیریدوکسال فسفات
- (ب) کوآنزیم A
- (ج) اسید فولیک
- (د) کوبالامین

۶۴- در درمان یک بیماری از دارویی به عنوان مهار کننده یک آنزیم خاص استفاده شده است. تحت تأثیر این دارو، K_m آنزیم تغییر نمی کند، اما V_{max} آن کاهش می یابد. این دارو چه نوع مهار کننده ای است؟

(الف) غیر رقابتی (Non-competitive)

(ب) برگشت ناپذیر (Irreversible)

(ج) رقابتی (Competitive)

(د) نارقابتی (Un-competitive)

۶۵- یک بیمار به طور ارثی دچار فعالیت بیش از حد آنزیم زانتین اکسیداز می باشد. کدام متابولیت در خون و ادرار این بیمار افزایش می یابد؟

(الف) اسید اوریک

(ب) β - آلانین

(ج) β - آمینوایزوبوتیرات

(د) هیپوزانتین

۶۶- کدام یک از فاکتورهای ترجمه در انتخاب صحیح آمینواسیل tRNA و قرار گرفتن آن در جایگاه A ریبوزوم نقش دارد؟

(الف) EF1

(ب) eIF1

(ج) eIF3

(د) RF3

۶۷- کدام ویتامین در گاما کربوکسیلاسیون ریشه های گلوتامات پروتئین استئوکلکسین در استخوان نقش دارد؟

(الف) مناکینون

(ب) رتینول

(ج) کلسی تریول

(د) پیریدوکسین

فیزیک پزشکی

۶۸- اگر در یک ماده پرتوزا، تعداد هسته ها بعد از دوازده دقیقه به یک هشتم تعداد اولیه کاهش یابد، عمر متوسط آن تقریباً چند دقیقه است؟

(الف) ۴/۶

(ب) ۵/۸

(ج) ۶/۷

(د) ۷/۵

۶۹- در سونوگرافی، روش A-mode نسبت به سایر روش ها، در کدام مورد دقیق تر است؟

(الف) تشخیص تومور

(ب) اندازه گیری ابعاد (ضخامت)

(ج) تشخیص کیست

(د) سرعت جابجایی بافت

۷۰- در دیاترمی، برای بافتهای موازی، تولید گرما در بافتهای با بیشتر است؟

(الف) امپدانس زیاد

(ب) امپدانس کم

(ج) دی الکتریک کم

(د) سطح بزرگتر

۷۱- رادیوایز توپ های مورد استفاده در سیستم های تصویر برداری SPECT و PET به ترتیب چه نوع پرتویی تابش می کنند؟

(الف) گاما - گاما

(ب) گاما - پوزیترون

(ج) پوزیترون - گاما

(د) پوزیترون - پوزیترون

۷۲- نقش لایه تطبیق دهنده بین مبدل و سطح پوست در سونوگرافی کدام مورد زیر است؟

(الف) افزایش درصد عبور امواج فراصوت به بدن

(ب) افزایش درصد انعکاس امواج فراصوت از سطح پوست

(ج) کاهش جذب امواج فراصوت از سطح پوست

(د) افزایش جذب امواج فراصوت از سطح پوست

روانشناسی بالینی

۷۳- میانگین اپیزودهای دوره افسردگی چقدر است؟

- الف) ۷ تا ۱۴ روز
- ب) ۴ تا ۶ هفته
- ج) ۶ ماه
- د) یکسال

۷۴- داروی لیتیوم در درمان کدام اختلال روانپزشکی به کار می رود؟

- الف) اسکیزوفرنیا
- ب) دوقطبی
- ج) پانیک
- د) افسردگی

۷۵- کدامیک از گزینه های زیر در مورد تعریف علم روانشناسی صحیح می باشد؟

- الف) مطالعه ی علمی رفتار
- ب) مطالعه ی رفتار
- ج) مطالعه ی علمی فرآیندهای ناهوشیار
- د) مطالعه ی علمی رفتار و فرآیندهای روانی

۷۶- توهم و هذیان معمولاً در کدامیک از اختلالات روانشناختی اتفاق می افتد؟

- الف) اسکیزوفرنیا
- ب) اختلالات اضطرابی
- ج) اختلالات خلقی
- د) اختلالات شخصیت

۷۷- هذیان چیست؟

- الف) باور غلطی است که پایه و اساسی در واقعیت ندارد و با منطق استدلال اصلاح نمی شود
- ب) پی آمدهای ناشی از شل شدن تداعی های بیمار است
- ج) عبارتست از درک بدون محرک خارجی
- د) یکی از علائم عمده اختلالات اضطرابی است

۷۸- کدامیک از رویکردهای زیر در روانشناسی سلامت «رویکرد اصلی» به شمار می رود؟

- (الف) مدل زیستی - پزشکی
- (ب) مدل روانشناختی - اجتماعی
- (ج) مدل زیستی - اجتماعی
- (د) مدل زیستی - روانشناختی - اجتماعی

۷۹- کدامیک از اختلالات زیر با نگرانی مفرط همراه است؟

- (الف) اختلال فوبیا
- (ب) فوبی اجتماعی
- (ج) اختلال وسواسی - جبری
- (د) اختلال اضطراب منتشر

۸۰- کدامیک از ناقل های عصبی زیر در اختلالات خلقی نقش دارند؟

- (الف) سروتونین
- (ب) دوپامین
- (ج) اندروفین
- (د) ماده p

۸۱ - به کودکی گفته شده که اتاقش را تمیز کند و چنانچه این کار را انجام ندهد، مادرش اجازه بازی به او نمی دهد. کودک اتاقش را تمیز نمی کند و بازی را از دست می دهد. او به دلیل عدم پیروی از گفته مادرش، کدام یک از موارد زیر را دریافت کرده است؟

- (الف) تقویت منفی
- (ب) تقویت مثبت
- (ج) تنبیه مثبت
- (د) تنبیه منفی

۸۲ - براساس نظریه پیازه وقتی کودکی بتواند اشیاء را برحسب یک ویژگی مانند رنگ یا شکل طبقه بندی کند، وی در کدام یک از مراحل رشد شناختی است؟

- (الف) حسی - حرکتی
- (ب) پیش عملیاتی
- (ج) عملیات عینی
- (د) عملیات صوری

انگل شناسی

۸۳- مخزن لیشمانیوز جلدی مرطوب (روستایی) در ایران کدام است؟

- الف) سگ سانان
- ب) جوندگان
- ج) انسان
- د) گربه سانان

۸۴- شایعترین عفونت انگلی کرمی در کودکان کدام است ؟

- الف) انتروبیازیس
- ب) فاسیولیازیس
- ج) تنیازیس
- د) انکیلوستومیازیس

۸۵- کدام یک از تک یاخته های زیر موجب کولیت می شود؟

- الف) ژباردیا لامبلیا
- ب) انتامبا هیستولیتکا
- ج) انتامبا کلی
- د) توکسو پلاسما گوندی

قارچ شناسی

۸۶- در مبتلایان ایدز کدامیک از اشکال بالینی کاندیدیازیس شایعتر است ؟

- الف) دهان و ازوفاژیت
- ب) نواحی چین دارد بدن
- ج) عفونت ناخن
- د) پنومونی

۸۷- بیماری با التهاب فک تحتانی (آبسه و تورم) همراه با ترشحات حاوی سولفورگرانول مراجعه نموده است. به کدام

بیمار زیر مشکوک هستید؟

- (الف) **Candidiasis**
 (ب) **Actinomycosis**
 (ج) **Mycetoma**
 (د) **Tinea barbae**

۸۸- درباره کاندیدیازیس کدامیک از عبارات زیر غلط است؟

- (الف) لوسمی جزء زمینه های مهم ابتلا به فرم احشایی است
 (ب) پنی سیلین داروی انتخابی اشکال جلدی مخاطی بیماری است
 (ج) ترک گوشه لب از اشکال کاندیدیازیس جلدی مخاطی است
 (د) اندکاردیت کاندیدایی از مهمترین فرمهای احشایی بیماری است

باکتری شناسی

۸۹- کدامیک از رژیم های درمانی زیر در عفونت بروسلوزیس براساس پیشنهاد WHO است؟

- (الف) وانکومایسین - تیکوپلنن
 (ب) سیپروفلوکساسین - سفتریاکسون
 (ج) ریفامپین - داکسی سایکلین
 (د) جنتامایسین - ایمی پنم

۹۰- مهمترین فاکتور ویرولانسی (بیماری زایی) باکترئوئیدس فراژیلیس چیست؟

- (الف) توکسین A
 (ب) توکسین B
 (ج) هیالورونیداز
 (د) کپسول

۹۱- **High frequency recombination (Hfr)** در کدامیک از اشکال نقل و انتقال باکتریایی نقش دارد؟

- الف) کونژوگاسیون
- ب) ترانسداکشن
- ج) ترانسفورمیشن
- د) ترانسپوزیشن

۹۲- همه گزینه ها در خصوص بیماری سل صحیح است بجز

- الف) انسان تنها مخزن بیماری است
- ب) سل خارج ریوی نتیجه گسترش باکتری از طریق خون است
- ج) باکتری مانع فیوژن فاگوزوم با لیزوزوم می شود
- د) کمتر از یک درصد از انسان ها با باکتری عامل سل آلوده اند

۹۳- اهمیت اسپینتوباکترها از نظر پزشکی چیست؟

- الف) عامل مهم عفونت ادراری و تنفسی در بیماران سرپایی است
- ب) از عوامل محیطی آلوده کننده آب و مواد غذایی در بیمارستان ها است
- ج) عفونت آنها با سفالوسپورین های نسل سوم به خوبی درمان می شود
- د) عامل عفونت های بیمارستانی با مقاومت آنتی بیوتیکی بالا است

۹۴- **Penicillin binding protein (PBP)** دارای کدام فعالیت زیر می باشد؟

- الف) ترانس پپتیداز
- ب) بتالاکتاماز
- ج) دهیدروفولات ردوکتاز
- د) گلوکوروئیداز

۹۵- همه موارد زیر آنتی سپتیک است بجز

- الف) ایزوپروپیل الکل
- ب) گلو تار آلدئید
- ج) کلروهگزیدین
- د) پاراکلرومتازایلنول

۹۶- کولیت با غشا کاذب توسط کدام باکتری و تحت چه شرایطی ایجاد می شود؟

- الف) کلستریدیوم سپتیکوم - درمان طولانی مدت با آنتی بیوتیک
- ب) کلستریدیوم پرفرنژنس - ترشح سم آلفا
- ج) کلستریدیوم بوتولینوم - ترشح انتروتوکسین
- د) کلستریدیوم دیفیسیل - درمان طولانی مدت با آنتی بیوتیک

۹۷- عامل ایجاد کننده بیماری **chronic atrophic rhinitis** کدامیک از گونه های بیماری زای کلبسیلا می باشد؟

- الف) کلبسیلا اوزونه
- ب) کلبسیلا اکسی توکا
- ج) کلبسیلا گرانولوماتیس
- د) کلبسیلا نومونیه

۹۸- کدام یک بعنوان یک روش درمانی جهت بهبود میکروبیوتای روده در نظر گرفته می شود؟

- الف) استفاده از پروبیوتیک ها (probiotics)
- ب) استفاده از پریبیوتیک ها (prebiotics)
- ج) استفاده از آنتی بیوتیک ها علیه پاتوژن های روده ای
- د) پیوند میکروبیوتای مدفوعی (fecal microbiota transplantation)

۹۹- فاسیت نکروز دهنده (necrotizing fasciitis) توسط کدام یک از باکتری های زیر ایجاد می گردد؟

- الف) استرپتوکوکوس پایوژنز
- ب) استافیلوکوکوس اپیدرمیدیس
- ج) استرپتوکوکوس آنجینوسوس
- د) استرپتوکوکوس آگالاکتیه

۱۰۰- فرد کشاورزی در حین کار بر روی زمین کشاورزی بدلیل ورود یک شی خارجی به داخل چشم دچار عفونت چشم می شود. این عفونت با آنتی بیوتیک درمان نمی شود بطوریکه چشم بیمار تخلیه می گردد. کدام باکتری می تواند عامل سببی آن باشد؟

- الف) باسیلوس سرئوس
- ب) استافیلوکوکوس اورئوس
- ج) کلستریدیوم پرفرنژنس
- د) اسپینتوباکتر بومانی

۱۰۱- شایع ترین عامل عفونت های وابسته به کاتتر و شانت کدام باکتری ها هستند؟

- الف) استافیلوکوکوس های کواگولاز منفی
- ب) استافیلوکوکوس های کواگولاز مثبت
- ج) استرپتوکوکوس های بتاهمولایتیک
- د) استرپتوکوکوس های آلفاهمولایتیک

۱۰۲ - مننژیت ایجاد شده توسط کدام یک از ارگانیزم های زیر از طریق تجویز واکسن قابل پیشگیری نمی باشد؟

- (الف) استرپتوکوکوس پنومونیه
- (ب) هموفیلوس آنفلوانزا
- (ج) لیستریا مونوسیتوژنز
- (د) نیسریا مننژیتیدیس

۱۰۳ - کدام ارگانیزم به مترونیدازول حساس می باشد؟

- (الف) *Bacteroides fragilis*
- (ب) *Staphylococcus aureus*
- (ج) *Yersinia enterocolitica*
- (د) *Streptococcus pyogenes*

۱۰۴ - بیشترین خطر انتقال بوردتلا پرتوسیسی در کدام مرحله از بیماری سیاه سرفه وجود دارد؟

- (الف) Paroxysmal stage
- (ب) Incubation stage
- (ج) Catarrhal stage
- (د) Convalescent stage

۱۰۵ - کدام یک از باکتری های زیر در طول مدت کشت، باید در محیط ۵٪ اکسیژن و ۱۰٪ دی اکسید کربن انکوبه گردد؟

- (الف) شیگلا دیسانتریه
- (ب) باکتریوئیدس فراژیلیس
- (ج) کمپیلوباکتر ژژونی
- (د) انتروباکتر آئروژنوزا

۱۰۶ - کدام یک از پاتوژن های شایع، مانیتول را تخمیر کرده و روی محیط کشت مانیتول سالت آگار پیگمان زرد تولید می کند؟

- (الف) استافیلوکوکوس اورئوس
- (ب) استافیلوکوکوس اپیدرمیدیس
- (ج) استافیلوکوکوس ساپروفیتیکوس
- (د) استافیلوکوکوس دلفینی

۱۰۷- کدام یک از باکتری‌های زیر بعنوان عامل شایع مننژیت تلقی نمی‌شود؟

- (الف) استرپتوکوکوس پنومونیه
- (ب) نایسریا منینژیتیدیس
- (ج) هموفیلوس آنفلوآنزا
- (د) کلبسیلا پنومونیه

ویروس شناسی

۱۰۸- احتمال مزمن شدن بیماری در کدامیک از ویروس‌های هیپاتیت بیشتر است؟

- (الف) HBV
- (ب) HCV
- (ج) HAV
- (د) HEV

۱۰۹- در عفونت HIV سطح RNA ویروسی (Viral-Load) در خون یک شاخص مهم برای؟

- (الف) ارزیابی روند درمان
- (ب) پیش‌بینی احتمال ابتلاء به عفونت‌های فرصت‌طلب
- (ج) انتخاب داروی مناسب
- (د) احتمال بروز سرطان

۱۱۰- کدامیک از ویروس‌های زیر عامل کارسینوم نازوفارنکس می‌باشد؟

- (الف) HHV-6
- (ب) HHV-8
- (ج) EBV
- (د) HTLV-1

۱۱۱- کدامیک از ویروس‌های زیر RNA با پولاریته (Sense) منفی دارد؟

- (الف) کورونا ویروس
- (ب) آنفلوآنزا
- (ج) رترو ویروس
- (د) اکو ویروس

۱۱۲- کدام یک از ویروس‌های زیر عامل التهاب دهان و لثه (Gingivostomatitis) می‌باشد؟

- الف) HSV
- ب) CMV
- ج) EBV
- د) VZV

آسیب شناسی

۱۱۳- در پدیده کلسیفیکاسیون دیستروفیک، شروع کلسیفیکاسیون داخل سلولی از کدام ارگانل می‌باشد؟

- الف) میتوکندری
- ب) رتیкулوم اندوپلاسمیک
- ج) لیزوزوم
- د) دستگاه گلژی

۱۱۴- مسیر ubiquitin- proteasome در ایجاد کدام فرم از تطبیق بافتی نقش دارد؟

- الف) هیپرپلازی
- ب) هیپرتروفی
- ج) آتروفی
- د) متاپلازی

۱۱۵- کدامیک از سیتوکین‌های زیر، در بروز تب، نقش دارد؟

- الف) IL-6
- ب) IL-8
- ج) TNF
- د) LT B4

۱۱۶- داروهای استروئیدی، در درمان التهاب، کدام آنزیم را هدف قرار می‌دهند؟

- الف) لیپوکسیژناز
- ب) فسفولیپاز
- ج) سیکلوکسیژناز
- د) آراشیدونیک اسید

۱۱۷- در لامهای تهیه شده از بافتی، جدار سرخرگها حاوی یک منطقه صورتی کمرنگ نکروزه همراه رسوب پروتیین و التهاب میباشد. کدام آسیب بافتی در این منطقه، اتفاق افتاده است؟

- (الف) Fat necrosis
 (ب) Vascular necrosis
 (ج) Fibrinoid necrosis
 (د) Inflammatory necrosis

۱۱۸- به چه علت انفارکتوس در ریه بسیار کم اتفاق می افتد؟

- (الف) Anatomy of the vascular supply
 (ب) Rate of occlusion
 (ج) Tissue resistance to hypoxia
 (د) Propagation of pulmonary thrombosis

۱۱۹- ترومبین با اتصال به کدام گیرنده خاصیت آنتی کواگولانت پیدا می کند؟

- (الف) Thrombomodulin
 (ب) Thrombin receptor
 (ج) Tissue factor pathway inhibitor
 (د) Von willebrand factor

۱۲۰- احتمال ایجاد اسکواموس سل کارسینومای متعدد در پوست کف دست و پا به دنبال تماس مزمن با کدامیک از فلزات سنگین زیر می باشد؟

- (الف) سرب
 (ب) جیوه
 (ج) آرسنیک
 (د) کادمیوم

۱۲۱- کدامیک از موارد زیر جزء تغییرات هماتولوژی مسمومیت با سرب نمی باشد؟

- (الف) Hemolytic anemia
 (ب) Red blood cell fragility
 (ج) Decreased red blood cell protoporphyrin
 (د) Basophilic stippling

۱۲۲- عفونت با هلیکوباکتریلوری منجر به کدام بدخیمی زیر می شود؟

- (الف) آدنوکارسینوم معده
(ب) لنفوم T-Cell روده
(ج) کلوآکوژنیک کارسینوم
(د) سارکوم کاپوزی

۱۲۳- کدامیک از تومورهای زیر موتاسیون BRAF (V600E) نشان می دهند؟

- (الف) Melanoma
(ب) Squamous Cell Carcinoma
(ج) Basal Cell Carcinoma
(د) Breast Ductal Carcinoma

۱۲۴- در زمینه DIC انتظار دارید میزان کدام یک از موارد زیر در خون افزایش یابد؟

- (الف) فاکتور هفت انعقادی
(ب) دی - دایمر
(ج) فاکتور پنج انعقادی
(د) تعداد پلاکتها

۱۲۵- کدام یک از مدياتورهای شیمیایی زیر اصلی ترین دلیل ایجاد درد در پروسه التهاب حاد است؟

- (الف) C3b و IgG
(ب) IL-1 و TNF
(ج) Histamine و Serotonin
(د) Prostaglandins و Bradykinin

۱۲۶- در نمونه بیوپسی مجاری هوایی بیماری با تنگی نفس و سابقه مصرف سیگار علاوه بر بافت استوانه ای مطابق کاذب در قسمت‌هایی بافت سنگفرشی نیز دیده می‌شود. چه پدیده‌ای اتفاق افتاده است؟

- (الف) Hypertrophy
(ب) Atrophy
(ج) Hyperplasia
(د) Metaplasia

۱۲۷- در توده برداشته شده از ریه، عناصر طبیعی از نوع غضروف، اپی تلیوم برونش و عضله صاف دیده می‌شود. تشخیص پاتولوژیک آن چیست؟

- (الف) Teratoma
(ب) Mixed tumor
(ج) Hamartoma
(د) Carcinoma

فیزیولوژی

۱۲۸- در مورد پتانسیل عمل می‌توان گفت:

- (الف) شکل خاص آن در هر سلول به نوع و تعداد کانالهای ولتاژی وابسته است.
(ب) در فاز دیپلاریزاسیون همه کانالهای سدیمی همزمان فعال می‌شوند.
(ج) سرعت خروج پتاسیم از سلول در فاز هیپرپولاریزاسیون بیشتر است.
(د) حداقل نفوذپذیری به پتاسیم در قله پتانسیل عمل می‌باشد.

۱۲۹- در مورد انقباض عضلات صاف کدام جمله صحیح است؟

- (الف) مبادله گر سدیم - کلسیم در خاتمه انقباض نقش دارد.
(ب) تمام کلسیم لازم برای انقباض از منابع خارج سلولی تامین می‌گردد.
(ج) کمپلکس کلسیم - کالمودولین موجب فسفوریلاسیون زنجیره سنگین سر میوزین می‌شود.
(د) وقوع پتانسیل عمل برای ایجاد انقباض آن ضروری است.

۱۳۰- حجم خون پایان دیاستولی بطن چپ با کدامیک از مراحل زیر برابر است؟

- (الف) انقباض ایزولومیک
(ب) شل شدن ایزولومیک
(ج) آغاز سیستول دهلیزی
(د) پایان سیستول بطنی

۱۳۱- در مراحل اولیه ایسکمی در مرکز وازوموتور کدامیک از وقایع زیر رخ می‌دهد؟

- (الف) انقباض وریدها و شریانهای بدن
(ب) اتساع وریدها و شریانهای بدن
(ج) اتساع وریدها و انقباض شریانهای بدن
(د) انقباض وریدها و اتساع شریانهای بدن

۱۳۲- در تنگ شدن دریچه آئورتی و کاهش کومپلیانس عروق، به ترتیب فشار نبض چه تغییری می کند؟

- الف) کاهش - افزایش
- ب) کاهش - کاهش
- ج) افزایش - افزایش
- د) افزایش - کاهش

۱۳۳- اگر در یک فرد بیمار تولید آلبومین کاهش یابد، آنگاه

- الف) فشار خالص تصفیه در مویرگها افزایش می یابد.
- ب) فشار انکوئتیک در مویرگها افزایش می یابد.
- ج) فشار هیدرواستاتیک مویرگها کاهش می یابد.
- د) جریان لنف کاهش می یابد.

۱۳۴- انتقال گلوکز و فروکتوز به ترتیب از غشاء اپیکال روده چگونه است؟

- الف) انتقال فعال ثانویه - انتشار تسهیل شده
- ب) انتقال فعال اولیه - انتشار تسهیل شده
- ج) انتشار تسهیل شده - انتقال فعال ثانویه
- د) انتقال فعال ثانویه - انتقال فعال ثانویه

۱۳۵- مهمترین حرکت جلوبرنده در روده بزرگ کدام است؟

- الف) پدیده کیسه ای شدن
- ب) پدیده قطعه قطعه کننده
- ج) حرکت توده ای
- د) پس رانش

۱۳۶- در فردی که رابطه بین بصل النخاع و پل مغز تخریب شده باشد، الگوی تنفسی چگونه است؟

- الف) تنفس سریع و سطحی می شود.
- ب) بازدم بسیار عمیق می شود.
- ج) ریتم تنفس آرام و نامنظم می شود.
- د) تنفس کاملاً قطع می گردد.

۱۳۷- در فرد سالم و در حالت ایستاده، کدام گزینه در خصوص فضای مرده صحیح است؟

- الف) فضای مرده فیزیولوژی برابر صفر است.
- ب) فضای مرده حبابچه ای برابر صفر است.
- ج) فضای مرده فیزیولوژیک بزرگتر از آناتومیک است.
- د) فضای مرده آناتومیک و حبابچه ای برابر هستند.

۱۳۸- در هنگام تحریک سلول‌های مژکدار در دستگاه تعادلی کدام اتفاق می‌افتد؟

- الف) ورود پتاسیم از مایع پری لنف به داخل سلول
- ب) ورود پتاسیم از مایع آندولنف به داخل سلول
- ج) ورود سدیم از مایع پری لنف به داخل سلول
- د) ورود سدیم از مایع آندولنف به داخل سلول

۱۳۹- در مورد سیستم ضد درد و میانجی‌های آن کدام گزینه صحیح است؟

- الف) نورون‌های دور قناتی و دور بطنی انکفالینرژیک هستند.
- ب) نورون‌های واسطه نخاعی سروتونین ترشح می‌کنند.
- ج) نورون‌های هسته رافه گلوتاماترژیک هستند.
- د) نورون‌های واسطه نخاعی از طریق گابا سبب مهار نورون‌های آوران می‌شوند.

۱۴۰- کدام سلول زیر یک نورون مهاری در مخچه است؟

- الف) فیبرهای خزه‌ای
- ب) فیبرهای صعودی
- ج) سلول‌های پورکینژ
- د) سلول‌های گرانولار

۱۴۱- در زمان تاریکی در یک سلول استوانه‌ای شبکیه، کدام فرایند انجام می‌شود؟

- الف) خروج سدیم از قطعه خارجی استوانه
- ب) غیر فعال شدن پمپ سدیم- پتاسیم
- ج) خروج پتاسیم از قطعه داخلی استوانه
- د) فعال شدن ترنسدیوسین

۱۴۲- کدامیک از موارد زیر چسبندگی پلاکتی را افزایش می‌دهد؟

- الف) ترومبوکسان A_2
- ب) ترومبومدولین
- ج) آنتی ترومبین III
- د) پلاسمین

۱۴۳- کدام یک از موارد زیر جزء اثرات هورمون رشد می باشد؟

- (الف) کاهش برداشت گلوکز توسط عضلات اسکلتی
- (ب) کاهش آزاد سازی اسیدهای چرب از ذخایر
- (ج) کاهش نفوذ پذیری غشاء به اسیدهای آمینه
- (د) کاهش مصرف چربی جهت تامین انرژی

۱۴۴- ترشح کدام یک از هورمونهای زیر سبب کاهش غلظت اسیدهای چرب آزاد در پلاسما می شود؟

- (الف) کورتیزول
- (ب) هورمون رشد
- (ج) انسولین
- (د) اپی نفرین

۱۴۵- کدامیک از موارد زیر از پرواپیوملانوکورتین (POMC) مشتق می شود؟

- (الف) بتا لیپوتروپین
- (ب) لپتین
- (ج) ملاتونین
- (د) سروتونین

۱۴۶- در حضور ADH کدامیک از قسمت های نفرون به آب کاملا نفوذناپذیر است؟

- (الف) قسمت ضخیم بالارو قوس هنله
- (ب) توبول جمع کننده قشری
- (ج) قسمت نازک پایین رو قوس هنله
- (د) توبول پیچیده ابتدایی

۱۴۷- با افزایش چهاربرابری مقاومت شریانیچه و ابران، GFR چه تغییری می کند؟

- (الف) زیاد می شود
- (ب) کم می شود
- (ج) تغییر نمی کند
- (د) ابتدا کم و سپس زیاد می شود

۱۴۸ - کاهش غلظت کدام یون در مایع بین سلولی موجب افزایش نفوذپذیری غشاء سلول های عصبی به یون

سدیم می شود؟

- (الف) پتاسیم
- (ب) کلسیم
- (ج) بیکربنات
- (د) فسفات

۱۴۹ - کدام مورد در ایجاد ریتمیسیته خودبخودی گره سینوسی - دهلیزی نقش دارد؟

- (الف) بسته بودن کانال های آهسته سدیمی - کلسیمی بدلیل پتانسیل استراحت هیپرپلاریزه غشاء
- (ب) نفوذپذیری غشاء به سدیم و کلسیم از طریق کانال های آهسته سدیمی - کلسیمی
- (ج) ورود سریع سدیم و یا کلسیم از طریق کانال های وابسته به ولتاژ سدیمی و کلسیمی
- (د) کاهش کنداکتانس پتاسیمی در فاز رپلاریزاسیون پتانسیل عمل

۱۵۰ - در محاسبه میزان تهویه آلوئولی در دقیقه کدام مورد زیر لحاظ نمی شود؟

- (الف) حجم جاری
- (ب) حجم فضای مرده
- (ج) تعداد تنفس در دقیقه
- (د) ظرفیت باقیمانده عملی

۱۵۱ - محرک های اصلی ترشح سلول های آسینی لوزالمعده کدام یک از موارد زیر می باشند؟

- (الف) سکرترین و استیل کولین
- (ب) استیل کولین و کوله سیستوکینین
- (ج) استیل کولین و سوماتوستاتین
- (د) سکرترین و کوله سیستوکینین

۱۵۲ - در نخاع، کدام نوروترانسمیتر مانع انتقال حس درد می شود؟

- (الف) نوراپی نفرین
- (ب) سروتونین
- (ج) انکفالین
- (د) گلابسین

۱۵۳- آسیب کدام مسیر خروجی از مخچه موجب عدم توانایی در همگام کردن فعالیت های حرکتی متوالی می شود؟

- (الف) مسیری که از قشر ناحیه جانبی نیمکره مخچه شروع و به هسته دندانه دار می رود.
 (ب) مسیری که از لوب فلوکولوندولر شروع و به عقده های قاعده ای می رود.
 (ج) مسیری که از ورمیس شروع و به نواحی پلای تنه مغزی می رود.
 (د) مسیری که از نواحی بینابینی نیمکره های مخچه شروع و به هسته فاستیژیال می رود.

۱۵۴ - کورتیزول فاقد کدام یک از اثرات زیر در فرایند مهار التهاب است؟

- (الف) تثبیت غشاء لیزوزم
 (ب) کاهش نفوذپذیری مویرگ ها
 (ج) کاهش مهاجرت گلبول های سفید به ناحیه ملتهب
 (د) افزایش تولید لنفوسیت های T

۱۵۵ - آنژیوتانسین ۲ از طریق کاهش کدام مورد زیر سبب افزایش میزان باز جذب توبولی می شود؟

- (الف) میزان تصفیه گلومرولی
 (ب) فعالیت هم انتقالی سدیم - بیکربنات
 (ج) فشارهیدرواستاتیک مویرگ های دور توبولی
 (د) فشار اسمزی کلونیدی مویرگ های دور توبولی

ژنتیک

۱۵۶- شایعترین علت سندرم لی فرامنی، جهش ارثی در ژن می باشد.

- (الف) *p53*
 (ب) *RB*
 (ج) *K ras*
 (د) *ABL(Abelson)*

۱۵۷- الگوی توارثی بیماری های آکندروپلازی، هانتینگتون، هموفیلی و اسکیزوفرنیا به ترتیب از راست به چپ چگونه می باشد؟

- (الف) اتوزومی مغلوب، اتوزومی مغلوب، وابسته به X مغلوب، چند عاملی
 (ب) اتوزومی غالب، اتوزومی غالب، وابسته به X مغلوب، چند عاملی
 (ج) اتوزومی غالب، چند عاملی، اتوزوم مغلوب، اتوزومی غالب
 (د) اتوزومی مغلوب، اتوزومی غالب، وابسته به X، اتوزومی مغلوب

۱۵۸- در بیماریهای ژنتیکی که مجوز سقط قانونی وجود ندارد، کدامیک از روش های تشخیصی زیر توصیه می گردد؟

- (الف) آمنیوسنتز
 (ب) تشخیص ژنتیکی قبل از لانه گزینی
 (ج) نمونه برداری از پرزهای جفت
 (د) کوردوسنتز

۱۵۹- در بیماری های اتوزومی غالب چنانچه فقط یکی از والدین بیمار باشد، احتمال انتقال بیماری به فرزند آنها چند درصد است؟

- (الف) ۰٪
 (ب) ۲۵٪
 (ج) ۵۰٪
 (د) ۷۵٪

۱۶۰- کدام بیماری ژنتیکی زیر، حاصل افزایش تکرار سه نوکلئوتیدی نمی باشد؟

- (الف) Huntington disease
 (ب) Myotonic Dystrophy type 1
 (ج) Fragile X Syndrome
 (د) Marfan syndrome

۱۶۱- مهمترین عامل سقط جنین در سه ماهه اول بارداری عبارت است از:

- (الف) بیماری های مولتی فاکتوریال
 (ب) بیماری های تک ژنی
 (ج) بیماری های تک ژنی وابسته به ایکس
 (د) ناهنجاری های کروموزومی

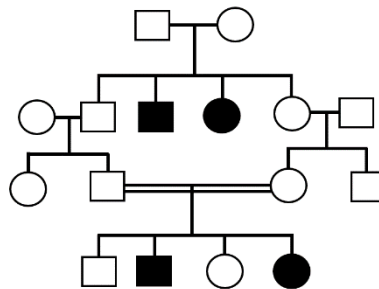
۱۶۲- زوجی ناشنوا با وراثت اتوزومی مغلوب، صاحب فرزندی شنوا و سالم می باشند. این پدیده با کدامیک از اصول ژنتیک پزشکی مطابقت دارد. (رابطه پدر و فرزندی اثبات شده است)

- (الف) هتروژنیتی آلی
 (ب) هتروژنیتی لکوسی
 (ج) بیان متغیر
 (د) نفوذ کاهش یافته

۱۶۳- شکاف لب و کام عمدتاً از کدام الگوی توارثی تبعیت می کند؟

- (الف) چند عاملی
(ب) میتوکندریایی
(ج) اتوزومی مغلوب
(د) وابسته به X مغلوب

۱۶۴ - شجره مقابل با کدام یک از بیماری های زیر مطابقت دارد؟



- (الف) آکندروپلازی
(ب) فنیل کتونوری
(ج) سندرم رت
(د) فاویسم

-Thalasemia $\delta\beta$

۱۶۵ - بیان پذیری بیش از حد کدام یک از زنجیره های هموگلوبین باعث ایجاد بیماری

می شود؟

- (الف) Beta
(ب) Delta
(ج) Gamma
(د) Sigma

ایمنی شناسی

۱۶۶ - کدامیک از سلول های ایمنی اختصاصی نقش مهم تری در دفاع مقابل تومورها بعهدده دارد؟

- (الف) B cell
(ب) Th1
(ج) CTL
(د) Th2

۱۶۷- کدامیک از لنفوسیت های زیر در دفاع مقابل کرم های انگل نقش مهم تری دارد؟

الف) NK cell

ب) Th1

ج) Th2

د) CTL

۱۶۸- کدامیک از موارد زیر در مورد پاسخ های اولیه و ثانویه آنتی بادی صادق است؟

الف) میزان آنتی بادی تولیدی در پاسخ ثانویه کمتر است

ب) میل پیوندی آنتی بادی در پاسخ اولیه کمتر است

ج) آنتی بادی تولیدی در پاسخ اولیه عمدتاً IgG است

د) آنتی بادی تولیدی در پاسخ ثانویه عمدتاً IgM است

۱۶۹- هدف از ایمونوتراپی در درمان حساسیت شدید نوع یک (آلرژی) افزایش سطح کدام کلاس آنتی بادی است؟

الف) IgE

ب) IgM

ج) IgG

د) IgA

۱۷۰- گزینه صحیح در مورد شاخص های آنتی ژنی پیوسته (اپی توپ خطی) در مولکول آنتی ژن را انتخاب کنید؟

الف) از کنار هم قرار گرفتن چند اسید آمینه یا منوساکارید ایجاد می شود

ب) پلی ساکاریدهایی هستند که موجب تحریک لنفوسیت T می شوند

ج) از کنار هم قرار گرفتن چند اسید آمینه غیر مجاور ایجاد می شوند

د) فقط لنفوسیت های B می توانند این شاخص ها را شناسایی کنند

۱۷۱- کدامیک از مکانیزم های ایمنی زیر نقش دفاعی مهم تری در مقابل توکسین باکتری ها دارد؟

الف) سیستم کمپلمان

ب) ایمنی سلولی

ج) ایمنی هومورال

د) فاگوسیتوز

۱۷۲- کدامیک از بیماری های خود ایمنی زیر ناشی از اثر تحریکی آنتی بادی ضد آنتی ژن سطحی سلول است؟

الف) تیروئیدیت هاشیموتو

ب) آنمی پرنی شیوز

ج) میاستنی گراویس

د) بیماری گریوز

۱۷۳- واکسن BCG که برای درمان سرطان مثانه استفاده می شود با چه مکانیسمی به روند درمان کمک می کند؟

- الف) القاء تولید آنتی بادی
- ب) فعال کردن سلول Th17
- ج) مهار تکثیر سلولهای توموری
- د) فعال کردن ماکروفاژها

۱۷۴- در واکنش رد پیوند فوق حاد، کدامیک از عوامل زیر نقش محوری دارد؟

- الف) آنتی بادی های از پیش ساخته شده
- ب) سلول های NK
- ج) سلول های Th1
- د) ماکروفاژها

۱۷۵- کدامیک از موارد زیر در مورد ساختمان یک مولکول آنتی بادی IgA صادق است؟

- الف) متشکل از زنجیره λ و κ است
- ب) متشکل از زنجیره λ و α است
- ج) متشکل از زنجیره α و γ است
- د) متشکل از زنجیره α و δ است

۱۷۶- تولید کدام یک از ایزوتایپ های آنتی بادی وابسته به $TGF-\beta$ است؟

- الف) IgA
- ب) IgE
- ج) IgG
- د) IgM

۱۷۷- تنوع پذیرنده آنتی ژن در کدام دسته از سلول های زیر بیشتر از سایرین است؟

- الف) Follicular B cell و $\alpha\beta$ T cell
- ب) B1 cell و $\alpha\beta$ T cell
- ج) Marginal zone B cell و NKT cell
- د) NKT cell و $\gamma\delta$ T cell

۱۷۸ - ضعف عضلانی موقت در نوزادان متولد شده از مادران مبتلا به میاستنی گراویس به چه علت می باشد؟

- (الف) انتقال فعال کمپلکس های ایمنی از مادر به نوزاد
- (ب) کاهش تولید استیل کولین در نوزادان متولد شده
- (ج) تولید آنتی بادی با میل ترکیبی کم و موقت در نوزاد
- (د) اختصاصی از مادر به نوزاد و بروز علائم بالینی IgG انتقال

۱۷۹ - کدام سلول های زیر در انتقال IgA بد داخل ترشحات نقش دارند؟

- (الف) سلول های دندریتیک
- (ب) سلول های میکروفولد
- (ج) سلول های اپیتلیال
- (د) لنفوسیت های بین اپیتلیال

۱۸۰ - محل قرار گیری کدام یک از انواع TLR در سلول با سایرین متفاوت است؟

- (الف) TLR2
- (ب) TLR3
- (ج) TLR4
- (د) TLR5

بیولوژی پزشکی

۱۸۱- حذف یا اصلاح، RNA پرایمر در ابتدای قطعات اکازاکی به عهده کدام آنزیم است؟

- (الف) DNA پلیمراز I
- (ب) DNA پلیمراز II
- (ج) DNA جیراز
- (د) DNA لیگاز

۱۸۲- همانند سازی رشته ی leading در سلولهای یوکاریوت ها توسط کدام DNA پلی مرز صورت می گیرد؟

- (الف) Pol ε
- (ب) Pol δ
- (ج) Pol β
- (د) Pol α

۱۸۳- در کدام مرحله (فاز) از سیکل سلولی، سنتز DNA (replication) اتفاق می افتد؟

G1 phase (الف)

S phase (ب)

G2 phase (ج)

M phase (د)

۱۸۴- همه گزینه های زیر درباره بازهای شرکت کننده در ساختمان DNA دو رشته ای صحیح اند به جزء:

A+T=G+C (الف)

A=T (ب)

G=C (ج)

A+G=C+T (د)

۱۸۵- کدام یک از رمز های (کدون های) زیر رمز ختم بیوسنتز " پروتئین " نمی باشد؟

AUU (الف)

UGA (ب)

UAA (ج)

UAG (د)

۱۸۶- اگر مقدار بازهای AT یک سلول ۴۰٪ باشد، درصد باز گوانین (G) در این سلول چقدر است؟

۶۰٪ (الف)

۱۵٪ (ب)

۳۰٪ (ج)

مقدار گوانین قابل اندازه گیری نیست (د)

۱۸۷- کدام rRNA در ساختمان ریبوزومهای پروکاریوتی وجود ندارد؟

5s (الف)

23s (ب)

18s (ج)

16s (د)

۱۸۸- بهترین توصیف برای یک پلی زوم (A polysome) کدام است؟

یک سایت فعال در سنتز DNA (الف)

یک سایت فعال در سنتز پروتئین (ب)

یک سایت فعال در سنتز لیپید (ج)

یک سایت فعال در سنتز RNA (د)

۱۸۹- کدام یک از موارد زیر مربوط به توالی KOZAK می باشد؟

(الف) GCCAUCG

(ب) AUACGCA

(ج) AACAUUG

(د) GCCAUUC

۱۹۰- توالی Shine-Dalgarno چیست؟

(الف) A trailer sequence

(ب) A stop codon

(ج) A reading frame of a gene

(د) یک توالی کوتاه است که به عنوان محل اتصال ریبوزوم عمل میکند.

سلامت دهان و جامعه

۱۹۱- فردی ۷۰ ساله پس از کشیدن دندان ها در اثر مشکلات پریدنتال نیاز به دست دندان کامل مصنوعی دارد . در صورت برآورده شدن این نیاز فرد کدام سطح از پیشگیری اتفاق افتاده است؟

(الف) پیشگیری سطح اول

(ب) پیشگیری سطح دوم

(ج) پیشگیری سطح سوم

(د) پیشگیری سطح اول و سوم

۱۹۲- فعالیت در کدام حوزه از اجزای اساسی اعلامیه آلمان آتا نیست؟

(الف) تمرکز بر پیشگیری

(ب) استفاده از تکنولوژی مناسب

(ج) گسترش خدمات درمانی

(د) توزیع عادلانه خدمات سلامتی

۱۹۳- در مورد رویکرد «عامل خطر مشترک» کدام مورد صحیح است؟

(الف) فاکتور خطر همه بیماریها باید همزمان کنترل شود

(ب) کنترل تعداد کمی فاکتور خطر می تواند از بیماریهای زیادی پیشگیری کند

(ج) بیماریهای مشترک در افراد مختلف باید کنترل شوند

(د) کنترل بیماریهای مشترک در انسان و حیوانات می تواند همزمان انجام شود

۱۹۴- انجام فلوریداسیون آب آشامیدنی در شهر X در راستای کدام حیطه ارتقاء سلامت قرار می گیرد؟

- (الف) توسعه مهارتهای فردی
- (ب) تقویت فعالیت جامعه
- (ج) جهت دهی به خدمات سلامت و توسعه مهارتهای فردی
- (د) ایجاد سیاستهای عمومی سالم و ایجاد محیط های حمایت کننده

۱۹۵- در مسیر آموزش رفتار بهداشتی سلامت دهان کدام مورد صحیح است؟

- (الف) کسب دانش قطعاً منجر به تغییر نگرش و تغییر نگرش نیز منجر به رفتار بهداشتی خواهد شد
- (ب) تغییر رفتار بهداشتی است که منجر به کسب دانش می شود
- (ج) تغییر نگرش افراد نسبت به رفتار بهداشتی منجر به کسب دانش اولیه می شود
- (د) در مسیر آموزش جهت تغییر رفتار فرصت ها و شرایط افراد باید در نظر گرفته شود

۱۹۶- کدامیک از انواع مطالعات زیر در سلسله مراتب شواهد در سطح بالاتری قرار می گیرد؟

- (الف) مطالعات مقطعی
- (ب) مرور نظام مند
- (ج) مطالعات موردی شاهدهی
- (د) مطالعات کوهورت

۱۹۷- کدام جمله در مورد لزوم غربالگری سرطان های دهان صحیح است؟

- (الف) به دلیل هزینه - اثربخشی مطلوب، غربالگری سرطان های دهان باید انجام شود
- (ب) به دلیل امکان انجام در مورد همه افراد جامعه غربالگری سرطان های دهان باید انجام شود
- (ج) به دلیل عدم وجود شواهد کافی در مورد مزایا، غربالگری سرطان های دهان نباید انجام شود
- (د) به دلیل چند مرحله ای بودن روند، غربالگری سرطان های دهان نباید انجام شود

۱۹۸- در کدام یک از موارد زیر مصرف قرص های ترکیبی پیشگیری از حاملگی (OCP) منعی ندارد؟

- (الف) بیماری عروقی مغزی
- (ب) سن بالای ۳۵ سال
- (ج) کارسینوم پستان
- (د) نئوپلازی کبدی

۱۹۹- محیطی ترین واحد ارائه خدمات در نظام سلامت کدام است؟

- (الف) بیمارستان تخصصی
- (ب) بیمارستان عمومی
- (ج) مرکز بهداشتی درمانی
- (د) خانه بهداشت

۲۰۰ - از آنجاکه بیماری‌های مزمن مثل سرطان، دیابت و بیماری‌های قلبی - عروقی درمان قطعی و کامل ندارند، لذا علاوه بر مراقبت منظم، کدام یک از اقدامات زیر در تشخیص زودرس آن‌ها اهمیت فوق العاده‌ای دارد؟

- الف) واکسیناسیون
- ب) غربالگری
- ج) درمان
- د) بازتوانی

موفق باشید